

# 说明书

## CELL SPECIFICATION

细胞名称：小鼠血液细胞WEHI-3

货号：JY1081

### 细胞介绍

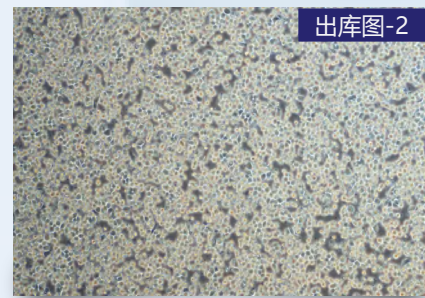
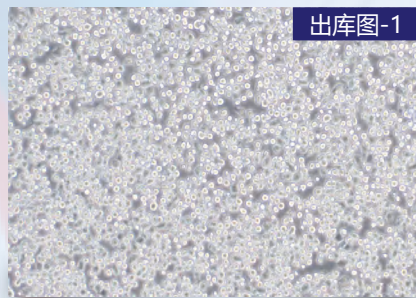
项目	详情
种属	小鼠
组织来源	外周血
生长特征	淋巴母细胞样；贴壁、悬浮混合生长；倍增时间：每周 2-3次
培养条件	空气：95%；二氧化碳：5%；温度：37℃；培养箱湿度：70%-80%
冻存条件	无血清冻存液（JY-H040）或90%FBS，DMSO10%（梯度降温）
完全培养基配置	IMDM培养基；10%胎牛血清；0.05 mM 2-巯基乙醇；1%双抗
传代比例	1:2传代，悬浮部分离心收集(1000RPM,5分钟)，贴壁部分消化1-2分钟；0.25%胰蛋白酶（含0.02%EDTA）
细胞培养瓶	建议用T25培养瓶或6cm培养皿
细胞简介	WEHI-3是一种从白血病小鼠外周血中分离出来的动物细胞系，WEHI-3的生长被4 ng/mL LPS抑制，并被较高浓度的LPS阻断，30至40μg/mL的硫酸葡聚糖也会抑制生长，乳胶珠被吞噬，但无毒，酵母菌聚糖和卡介苗被吞噬并阻碍生长，这些细胞在抗体依赖性细胞介导的细胞毒性中仅表现出微弱的效应活性，经检测，结果为水痘病毒阴性。
保藏机构	ATCC; TIB-68
产品使用	仅限于科学研究，不可作为动物或人类疾病的治疗产品使用。

### 细胞检测数据

检测项目	检测结果	检测项目	检测结果
生长特性	贴壁、悬浮混合生长	细胞形态	淋巴母细胞样
细胞密度	80%	细胞活力	>95%
支原体	有口 无 <input checked="" type="checkbox"/>	细菌	有口 无 <input checked="" type="checkbox"/>
真菌	有口 无 <input checked="" type="checkbox"/>	STR	匹配

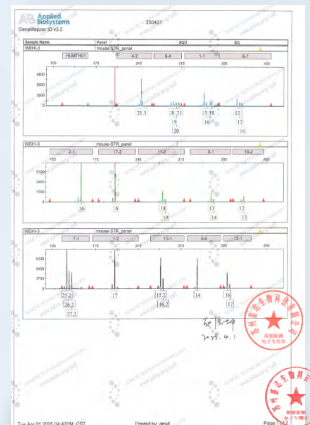
### 出库图参考

出库图-1 出库图-2



### STR 鉴定结果

Loci	Test Results for Submitted Sample				ExpAsy Reference Database Profile			
	Query Profile: WEHI-3				Database Profile: WEHI-3			
TH01(Human)	-	-	-	-	-	-	-	-
4-2	21.3				21.3			
6-4	18	19	20	21	18	19	20	21
1-1	15	16	18		15	16	18	
6-7	12	13	14		12	13	14	
2-1	16				16			
17-2	16				16			
11-2	18	19			18	19		
8-1	13	14			13	14		
19-2	12	13			12	13		
7-1	25.2	26.2	27.2		25.2	26.2	27.2	
1-2	17				17			
13-1	15.2	16.2			15.2	16.2		
5-5	14				14			
12-1	16	17			16	17		
18-3	18				18			
15-3	22.3	23.3	24.3	25.3	22.3	23.3	25.5	
3-2	14	15			14	15		
X-1	26	27			26	27		



**引用瑾原文献参考**

Quality control of Platycodon grandiflorum (Jacq.) A. DC. based on value chains and food chain analysis

**IF: 3.9**
**期刊:** Scientific Reports

**DOI:** S41598-023-41013-8

**引用产品:** 人肺癌细胞A549

**文献奖励活动说明**
**参与资格** 凡在2024年7月1日之后发表SCI期刊论文的客户，只要在文中明确标注使用了瑾原生物的产品，即可申请本项奖励。

**引用** shanghaijinyuan

**半贴细胞和贴壁不牢（悬浮）细胞的复苏、传代、冻存步骤**
**▶ 复苏细胞：从液氮罐中或-80℃冰箱中查找到需要复苏的细胞，水浴锅提前打开预热 37℃。**

- 1、将含有1mL细胞悬液的冻存管在37℃水浴锅中迅速摇晃解冻；
- 2、加入到含4-6mL完全培养基的离心管中混匀。
- 3、1000rpm离心5min后弃去上清液，使用5ml完全培养基重悬细胞后接种于 T25 培养瓶或 6cm 皿中，培养过夜，第二天显微镜下观察细胞生长情况。

**▶ 细胞传代：如果细胞密度达 80%-90%，即可进行传代培养。**

- 1、将培养瓶中的悬浮的细胞收集到离心管中；
- 2、贴壁细胞用不含钙、镁离子的PBS润洗细胞1-2次，由于细胞贴壁不牢PBS润洗后细胞会脱落，所以PBS也要回收到离心管中；
- 3、加1ml 0.25%含EDTA的胰酶于培养瓶中，置于37℃培养箱中消化2-3min，然后在显微镜下观察细胞消化情况，若细胞大部分变圆并脱落，迅速拿回操作台，加3ml含10%血清的完全培养基终止消化；
- 4、将收集的细胞和消化下来的贴壁细胞合在一个离心管1000rpm离心5min后弃去上清液，补加2mL完全培养基后吹匀；
- 5、按照1：2的比例分到新的培养皿中或者培养瓶中，每瓶再补加4ml完全培养基，共5ml。

**▶ 细胞冻存：**

- 1、镜下观察细胞密度达到80%-90%即可冻存，一般细胞的推荐冻存密度为 $1 \times 10^6 \sim 1 \times 10^7$ 个/ml；
- 2、前半部分和传代方式一样，细胞消化离心后去掉上清，用1ml配制好的冻存液重悬细胞。
- 3、将细胞分配到冻存管中，标注好名称、代数、日期等信息。
- 4、如使用的是无血清冻存液可直接放-80℃冰箱过夜后可转入液氮罐中长期保存。

\* 如使用的是程序冻存液，需要梯度降温法进行处理。

**售后无忧——无责售后**

如您在使用瑾原产品的过程中，遇到任何问题，都可以随时拨打技术人员电话或添加技术人员微信，我们将在第一时间为您解决。

**售后服务电话：180-4986-4459**
**细胞收货操作视频与细胞复苏操作视频**


售后服务微信



售后服务QQ



贴壁细胞收货注意事项



细胞复苏步骤



悬浮细胞收货注意事项