

说明书

CELL SPECIFICATION

细胞名称：小鼠垂体瘤细胞AtT-20

货号：JY070

细胞介绍

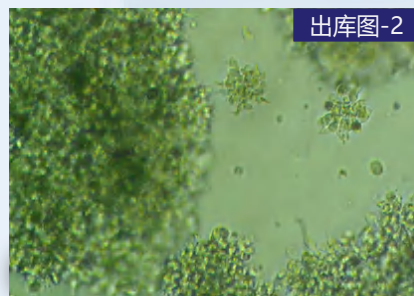
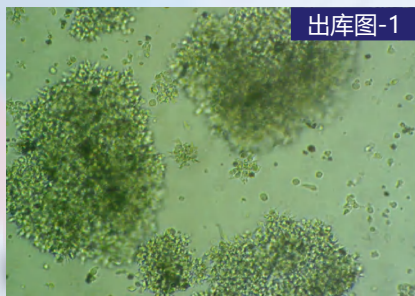
项目	详情
种属	人
组织来源	垂体
生长特征	淋巴母细胞样； 悬浮生长； 倍增时间：~35-50h
培养条件	空气：95%； 二氧化碳：5%； 温度：37℃； 培养箱湿度：70%-80%
冻存条件	无血清冻存液（JY-H040）或90%FBS，DMSO10%（梯度降温）
完全培养基配置	RPMI1640培养基；10%胎牛血清；1%双抗
传代比例	1：2传代；
细胞培养瓶	建议用T25培养瓶或6cm培养皿
细胞简介	AtT20生长时不贴壁，而结成活细胞团。能抗脊髓灰质炎病毒。检测发现肢骨发育畸形病毒(鼠痘)阴性。
培养注意事项	悬浮细胞传代具体步骤参考下方文字信息
产品使用	仅限于科学研究，不可作为动物或人类疾病的治疗产品使用。

细胞检测数据

检测项目	检测结果	检测项目	检测结果
生长特性	悬浮生长	细胞形态	小圆形细胞
细胞密度	80%	细胞活力	>95%
支原体	有口 无 <input checked="" type="checkbox"/>	细菌	有口 无 <input checked="" type="checkbox"/>
真菌	有口 无 <input checked="" type="checkbox"/>	STR	匹配

出库图参考

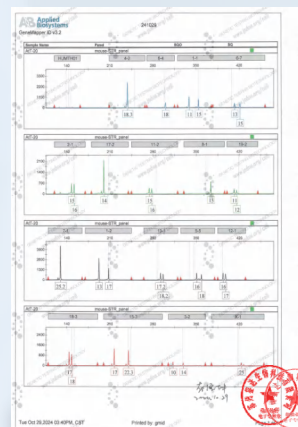
出库图-1 出库图-2



STR 鉴定结果

Sales Order: Mus 241028A

Loci	Test Results for Submitted Sample		ExPASy Reference Database Profile	
	Query Profile: AtT-20		Database Profile: AtT-20	
TH01(Human)	-	-	-	-
4-2	18.3		18.3	
6-4	18		18	
1-1	11	15	11	15
6-7	13	15	13	15
2-1	15	16	15	16
17-2	14		14	
11-2	15	16	15	16
8-1	15		15	
19-2	11	12	11	12
7-1	25.2		25.2	
1-2	13	17	13	17
13-1	17.2	18.2	17.2	18.2
5-5	16	18	16	18
12-1	16	17	16	17
18-3	17	18	17	18
15-3	17	22.3	17	22.3
3-2	10	14	10	14
X-1	25		25	



引用瑾原文献参考

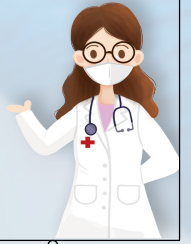
Quality control of Platycodon grandiflorum (Jacq.) A. DC. based on value chains and food chain analysis

IF: 3.9

期刊: Scientific Reports

DOI: S41598-023-41013-8

引用产品: 人肺癌细胞A549



文献奖励活动说明

参与资格 凡在2024年7月1日之后发表SCI期刊论文的客户，只要在文中明确标注使用了瑾原生物的产品，即可申请本项奖励。

引用 shanghaijinyuan

悬浮细胞的复苏、传代、冻存步骤

► **悬浮细胞复苏: 从液氮罐中或-80°C冰箱中找到需要复苏的细胞, 水浴锅提前打开预热 37°C。**

- 1、将含有1mL细胞悬液的冻存管在37°C水浴锅中迅速摇晃解冻;
- 2、加入到含4-6mL完全培养基的离心管中混匀。
- 3、1000rpm离心5min后弃去上清液, 使用5ml完全培养基重悬细胞后接种于 T25 培养瓶或 6cm 皿中, 培养过夜, 第二天显微镜下观察细胞生长情况。

► **悬浮细胞传代: 如果细胞密度达 80%-90%, 即可进行传代培养。**

方法一: 将细胞悬液收集到离心管中1000rpm离心5min后弃去培养上清液, 使用2mL完全培养基重悬混匀后将细胞悬液按1: 2的比例分到新T25培养瓶中, 每瓶再补加4ml培养基, 共5ml。

方法二: 1、半换液处理: 竖着培养瓶在操作台静置1小时, 肉眼可见大部分细胞沉在底部;

2、轻轻吸掉上半部分3ml左右上清, 将剩余细胞悬液按1: 2的比例分到新的培养皿中或者培养瓶中, 每瓶再补加4ml培养基, 共5ml。一般这样传代 3次左右可以离心传代一次。

► **悬浮细胞冻存:**

- 1、收集瓶内所有细胞悬液吸至离心管, 如悬浮细胞贴壁需要把贴壁的细胞吹下来一起收集离心, 可使用血球计数板计数, 来决定细胞的冻存密度。一般细胞的推荐冻存密度为 $1 \times 10^6 \sim 1 \times 10^7$ 个活细胞/ml;
- 2、1000rpm离心3-5min后去掉培养上清液, 用1ml配制好的冻存液重悬细胞, 分配到一个冻存管中标注好名称、代数、日期等信息;
- 3、**无血清冻存:** 按冻存数量加入无血清冻存液后直接放-80°C冰箱过夜, 后续可转入液氮罐中长期保存。

* 如使用的是程序冻存液, 需要梯度降温法进行处理。

售后无忧——无责售后

如您在使用瑾原产品的过程中, 遇到任何问题, 都可以随时拨打技术人员电话或添加技术人员微信, 我们将在第一时间为您解决。

● 售后服务电话: 180-4986-4459

● 细胞收货操作视频与细胞复苏操作视频



售后服务微信



售后服务QQ



贴壁细胞收货注意事项



细胞复苏步骤



悬浮细胞收货注意事项